

IF Kamraterna i med och motgång Del 1
Hans Adamsson fortsätter att berätta om gamla IFK Hässleholm.

*Efter generationsväxlingen i IFK:s fotbollslag omkring år 1912 är det särskilt två namn, som träder i förgrunden nämligen Svante Selander, optimisten och lagspelaren samt Knut Rydlund strategen och läromästaren. Dessa båda hade medverkat i matcher mot Höganäslag, bl a Väsby, dominerat av engelska gruvingenjörer som förmedlat fotbollens nymodigheter från sitt hemland till sin nya omgivning i kolgruvedistriktet. Ett svagt minne säger att resultatet blev 0-7 för IFK till att börja med. Som goda iakttagare kunde noviserna från Hässleholm överföra finesserna till sina yngre kamrater, dessa tillsammans med god kondition och göingsk seghet skulle bära till framgångar framledes.



Den historiska första bilden från den nyanlagda idrottsplatsen, som blev Göingevallen. Med tanke på tillkomståret omkring 1910 är fotot ett mästarekott i sig. Galgbacken, omklädnings-bodens säregna skapelse, plankets räta linje med åskådare i solgasset och inte minst bollen i intressant läge

*Att vägen dit hade sina motigheter förstår man av knappheten på ihågkomna resultat från mellanåren. År 1913 var det förluster mot Kristianstad och Helsingör men uddamålsvinsterna mot Hälsingborgslagen Viktoria och Drott något senare bättrade på statistiken. Både år 1916 Och 1917 blev laget utslaget ur distriktsmästerskapet av Malmö FF.

*Sedan kom efterkrigsåren då spelskickligheten blommade ut på allvar. Detta har deltagaren Carl Östenberg på sitt oeffterhärmliga sätt skildrat efter segern i distriktsfinalen 1918 mot Malmö FF (Det stora slaget) i föreningens minnes-skrift vid 50-års jubileet.

*En bit in på 20-talet lämnade flera spelare in sina fotbollsskor för gott, för vilket ledningen i IFK var dåligt förberedd. Intresset för fotboll var ändå i stigande för ungdomar i allmänhet och småklubbar tillkom efter hand som man hittade ett lämpligt tillhåll i sina kvarter eller när någon kommit över en fotboll, vilket kunde vara en bra startsignal. Så kom 1922 och det blev konkurrens om de intresserade ungdomarna med den nystartade föreningen HIF, som sög till sig grabbarna från småklubbarna. Ordförande i den nybildade klubben var en ung man, Edgar Holm, som vid mogen ålder återfanns på samma position i IFK:s styrelse.

*Betingelserna för alla att idka idrott och friluftsliv steg med den nya arbetstids-lagen om 48 timmars arbetsvecka som kom år 1919 och arbetsdagen kunde sluta klockan 5 med fri lördagseftermiddag. I varje ort av någon storlek bildade man sin egen klubb och kunde man bara lösa frågan om en någorlunda jämn och stor gräsytta att spela på gav man sig med liv och lust in i leken.

*Utanför GöingevalLEN strök den gamla vägförbindelsen Vankiva – Röinge som senare blev Esplanadgatan. På dess sydvästra sida var sedan gammalt en träningsplan. Det var rullstensåsen Högalid som planats ut och fått en hård gräs- och Ljungbeväxt något tuvig men snart tillsliten yta. Här tränade och spelade HIF bland andra sina matcher till en början. Intill Tekniska skolan fanns också en stor plan med målställningar som både elever vid skolorna och kvällslediga ungdomar hade stor glädje av. Några föräldrar såg med oblida ögon hur deras söner drogs från skolböckerna till det gröna fältets schack. De som hade gjort sådana uppoffringar för att hålla dem i skolan och underlätta deras väg genom livet. När dessa ungdomar ställdes inför föräldrarnas ultimatum var de i regel förlorade för fotbollslaget.

*På hösten 1924 gjorde allsvenska serien debut med division I och II. Skåneserien NO blev nästa steg ner och denna hade åtta lag och började 1925 med inte alltför stora förhoppningar hos kamraternas nya konstellationer av spelare. Laget hade förut mött sina nya konkurrenter i stan och blivit över-spelade med all den vilja och energi som kan uppbringas hos ett nederlagstippat lag i ett lokallerby. Förlusten skrevs till 4-2.

*På hösten 1926 hade HIF också avancerat upp i denna serie och tagit ledningen över vintervilan. Finalen den 12 juni 1927 stod dock mellan kamratlagen från Kristianstad och Hässleholm inför publikrekordet 981 betalande. Kristianstad vann och tog sig upp i allsvenskan div II. Hässleholm förlorade däremot och började regressen ner i serien.

*År 1931 vann HIF NÖ Skåne-serien div III och avancerade till NÖ div II. 1932 var det Finja GIF som tog sig upp till denna serie. Laget hade fått en fin förstärkning i därvarande skolas nye lärare, Moll Persson från Malmöklubben MBI. Även läroverksungdomar från Hässleholm drog på sig den blå tröjan och ingav laget respekt. Året därpå degraderades IFK till samma serie. Finja började bäst år 1933 och hade ledningen i serien vid vinteruppehållet men vid vårens derbyn slog de tre lagen ut varandra och ett fjärde blev seriesegrare: IF Kamraterna Knislinge om inte minnet sviker.

*Precis lagom när IFK kom upp i Skåneserien div I blev laget samspelt i och med att Helge Salomonsson återvände från Hälsingborgs IF och fyllde i en felande länk som kedjespelare. Laget gick direkt upp till Sydsvenska serien efter en säsong som varit helt i publiken smak med många hemmamål. Sydsvenska serien blev sedan IFK:s hemvist åren 1936-1943. Laget fick delta i finaler två år, men förlorade båda gångerna.

*När det nya serieåret började på hösten 1934 hade flera av lagens spelare bytt klubb och där drog IFK det längsta strået. Inte värre dock än att HIF i derbyt den 30/9 naggade IFK:s planer på serieseger i kanten när de segrade med 4-3. Seriens sista speldag hade IFK chansen att vinna densamma men då måste HIF som inte hade något speciellt att spela för på bortaplan besegra seriens två Åhus. Det gjorde de, om det var bara glädjen att för en dag stå i centrum för intresset bland fotbollspubliken eller det var åhusspelarna som fick stora skälvan i det avgörande ögonblicket. Bollen rullade IFK:s väg på ett ödesbetonat sätt som brukar benämnas att bollen är rund.



Laget som började frammarschen 1934:

Agge Månsson, Sidon Liljegren, Ove Johansson, Eric Leandersson, Hans Åkerman, Sture Leandersson.

Mellanraden:

Stig Ströander, "Bibbe" Nyman, Olle Fors.

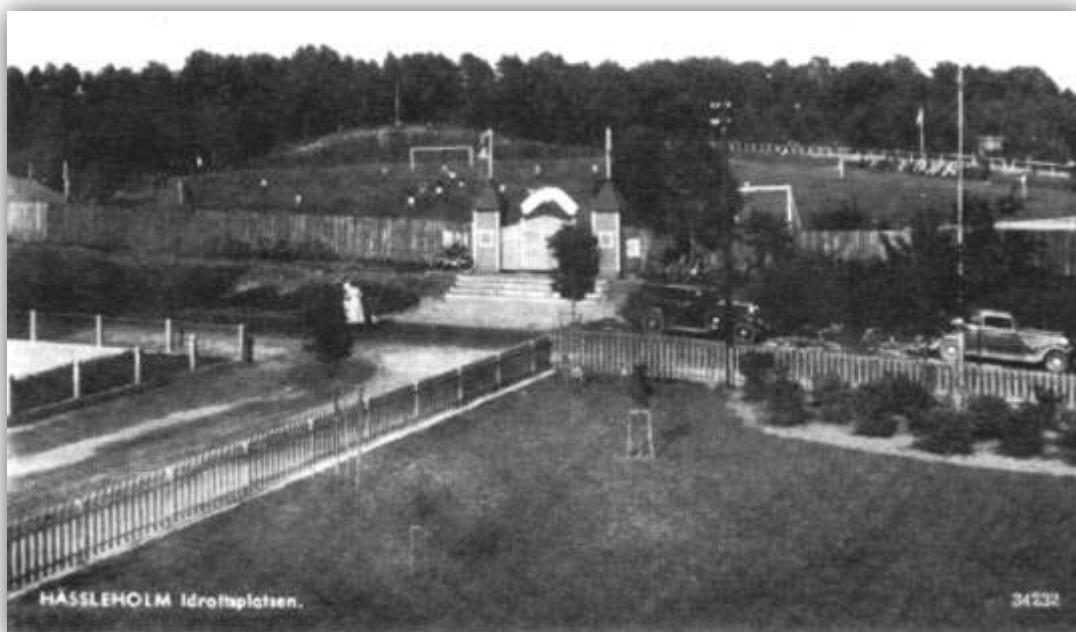
Främre raden:

Egon Adamsson, Åke Svedlund, Torgny Karlsson.

"Lille Kalle" Sjöholm saknas på grund av emigration till USA under en kort tid.

*Övriga lag i serien tyckte nog att planen på GöingevalLEN var av dålig standard och tryckte på genom Skåneboll om förbättring. IFK som samlat lite kapital som festarrangör i Mölleröd och genom den publika framgången vid matcherna hade redan byggt läktare och omklädningsrum med dusch. För att ytterligare stärka kassan ordnades en sommarfest på GöingevalLEN innan den planerade omläggningen av gräsmattan. Som dragplåster engagerades Anita Kitner, en dansk simhopperska som från 20 m höjd under andlös tystnad gjorde sina hopp ner i ett 2,5 m djupt vattenkar. Själva uthoppet behövde man inte betala entré för att se, men en stor dansbana och basaranordningar samt nyhetens behag gjorde festen lyckad.

*Så var det att taga itu med att lägga om gräsmattan på planen. Här gjorde Gunnar "trädgård" Nilsson, föreningsmedlem och stadsträdgårdsmästare som han var, ett jättearbete. Att öka på jordlagret, gödsla och jämna men kanske det svåraste var nog att lära ovana medhjälpare sköta en räfsa för att inte tala om att så gräsfrö.



Högalidshemmet och HSB:s fastigheter har just färdigställts på träningsplanen.
Resterna av planen framför entrén blev vacker trädgård.

*IFK fick hyra in sig hos Ballingslövs klubben för att spela sina matcher där under 1938, fast någon turarena blev det inte för det tillfälliga hemmalaget. En lång rad förluster toppades i en träningsmatch mot Malmö FF med resultat 1-7. Träningsplan under tiden var Linnéängen som ställts i ordning av Erik Persson på Lärbrogård genom att hösta med självavläggaren och jämna ut mullvadshögarna med betongtrumla. Denna plan användes också av HIF i seriesammanhang. År 1935 hade nämligen Högalidsplanens mark tagits i bruk för bebyggelse. Först för Högalidshemmets äldreboende sedan HSB-bostäder som fick läktarutsikt vid GöingevalLEN.